



BJK NO1903 MEHMET ÜSTÜNKAYA TESİSLERİ ELİPS TASARIM MİMARLIK FEZA ÖKTEN KOCA

BJK NO1903

MEHMET ÜSTÜNKAYA SOCIAL COMPLEX ELIPS DESIGN ARCHITECTURE FEZA ÖKTEN KOCA

Heval Zeliha Yüksel Mimar / Architect

NO1903 TESİSİ'NDE KULLANILAN DOĞALTAŞLAR

KAPALI ALANLAR:

MERMERLER:

SPİDER GREY: ZEMİN, DUVAR, BAR TEZGAH, MASA VE SEHPALAR

BIANCO CARRARA: KARŞILAMA BANKOSU VE LAVABO TEZGAHLARI

TOROS SİYAH MERMER: LAVABO TEZGAHLARI

BURSA BEJ: KAPALI HAVUZ ETRAFI ZEMİN

PATLATMA TRAVERTEN: SAUNA

AÇIK ALANLAR:

TRAVERTEN: AÇIK HAVUZ ETRAFI, ZEMİN

BAZALT PLAK: YÜRÜYÜŞ YOLLARI, MERDİVENLER

PATLATMA BAZALT: ANA GİRİŞ TAKI, DUVAR

NATURAL STONES THAT ARE USED IN THE NO1903 COMPLEX

INDOOR AREAS:

MARBLES:

SPIDER GREY: FLOORS, WALLS, BAR COUNTERS, TABLES AND COFFEE TABLES

BIANCO CARRARA: RECEPTION DESK AND BATHROOM COUNTERS

TOROS BLACK MARBLE: BATHROOM COUNTERS

BURSA BEIGE: INDOOR POOL AREA, FLOORS

SANDBLASTED TRAVERTINE: SAUNA

OUTDOOR AREAS:

TRAVERTINE: OUTDOOR POOL AREA, FLOORS

BAZALT SLAB: PATHWAYS, STEPS

SANDBLASTED BASALT: MAIN ENTRANCE ARCH, WALLS



İstanbul Akatlar'da bulunan 4.600 m² açık alan, 3.600 m² açık alana sahip karma kullanımlı tesisin proje çalışmasına 2016 başında başladık. Başkan Fikret Orman'la yaptığımız toplantılar sonunda BJK camiasına Aplus bir tesis kazandırmak için yola çıktık. BJK'nın kalitesini taşıyacak tesis, 7'den 70'e herkesin kullanımına açık olacaktı.

Tasarım ve projelendirmede ihtiyaç programına göre mekân oluşturma çalışmasına başlarken özellikle binanın mimari kimliği de bizi yönlendirdi. Asimetrik ve farklı açılardaki çizgilerle modern mekânlar yaratırken, maksimum hacim ve gün ışığı kullanımını sağlamaya çalıştık.

Tesiste;

Zemin katta ana giriş ve karşılamının yanısıra, ön cepheye bakan büyük bir teras ve çocuk oyun alanına sahip ve dünya mutfağından lezzetler sunan Casual Restaurant, arka cepheye bakan terası ile BJK kongre üye ve yöneticilerinin kullanımına açık Eagle House lounge alanı, ana mutfak, depolar ile müşteri ve personel ıslak hacimleri bulunmaktadır. Her ne kadar binada genel prensipte bir tasarım dil birliği olsa da her mekân birbirinden bağımsız olarak farklı malzemelerle tasarlanmıştır.

Birinci katta ise fine dining konseptiyle İtalyan mutfağından tatlar sunan Bold Restaurant'ta, zemin kattaki Casual'dan farklı olarak büyük bir bar köşesi, rahat deri koltuklarla oluşturulmuş bir şömine bölümü, ahşap ve mermer masaları ile daha farklı bir ortama sahiptir. Oldukça iddialı tavan yüksekliği ve cam cephesi ile oldukça ferah bir alana sahip mekânda duvarda kullandığımız mermer ve ayna kaplamaların tersine tavanda kullandığımız metal peteklerin altında daire formundaki ahşap ve akustik panellerle hem sıcak ve hareketli bir etki sağlarken hem de akustik çözüm sağlamış olduk. Özel toplantı ve etkinliklere hizmet verebilmek için tasarlanmış Blackhall salonu hareketli duvarlar sayesinde istenildiğinde Bold restaurant ile birleştirilebilmekte ve büyük etkinliklerin organize edilmesine imkan sağlamaktadır. Başkan ve yönetim kurulu üyelerinin kullanımına açık Mr President toplantı alanı da toplantı odası, servis, wc ve vestiyeri ile özel bir alan olarak tasarlanmıştır.

In 2016, we initiated the project works for the mixed-use social complex of 3600 sqm of area, spreading over 4600 sqm of open area in Akatlar, Istanbul. As a result of the meetings we held with the President Fikret Orman, we started off to present an A+ complex to the whole BJK (Beşiktaş Gymnastics Club) community. Designed to carry the quality of BJK, the complex will be open to everyone – young or old.

In the framework of design and planning phases, the architectural identity of the building particularly directed us when we started to work on creating spaces according to the needs program. We tried to maximize the use of volumes and natural light, while creating modern spaces having asymmetrical and unique angles of lines.

The Social Complex:

Along with the main entrance and reception, the ground floor houses the Casual Restaurant, offering unique tastes from the world cuisine with a large terrace and a children's playground facing the front facade; the Eagle House Lounge Area, which is available for the members and managers of the BJK congress with a terrace facing the rear front; accompanied by the main kitchen, storage units and wet areas for customers and personnel.

The first floor houses the Bold Restaurant, which presents delicious flavors of the Italian cuisine via fine dining concept. Unlike the Casual Restaurant on the ground floor, this restaurant has a large bar corner, a fireplace unit with comfortable leather seats and wooden and marble tables. Contrary to marble and mirrored coatings we used on the walls of the space, which has a highly spacious floor area with its quite assertive ceiling height and glazed facade, we opted for wooden and acoustic panels in circular forms under the metal honeycomb structures embedded in the ceiling. In this way, we managed to create both a warm and dynamic effect, further providing an acoustic solution. Designed to host private meetings and events, the Black Hall can be combined with the Bold Restaurant upon request through movable walls, allowing for organizing crowded events. Mr President Meeting Area, which is available for the President and board members, is designed as a private area housing a meeting room, service functions, WC and the cloakroom.



Toplantı odasında iyi bir akustik sağlamak amacı kumaş akustik panel kaplı duvarlarda yer yer kullanılan ahşap kaplamalarda da tasarım kriterimizdeki çizgilerimiz hakimdir. Yine siyah akustik kaplı tavanda fotoğraf makinası vizörünün açılma şekliyle ilham alarak tasarlanmış lake ahşaplardan oluşturduğumuz tasarımıımız mevcuttur.

Birinci bodrumda yer alan Gym Club'da. Fitness alanı, spinning ve pilates stüdyo dışında, sauna, buhar odası, dinlenme ve masaj odaları ile kapalı havuz, açık havuz ve çocuk havuzu bulunmaktadır. Ön cepheye bakan fitness bölümünden çıkılan terasta yine farklı açılarla oluşturulmuş bitki setleri ile istinat duvarı kamufle edilmiştir.

Tesiste her köşe ayrı şekilde tasarlanmıştır. Tüm teknik detay ve ekipmanların mekân estetiğini bozmasını engellemek amacıyla tasarımda titizlikle çözümler bulunmuştur. Binanın hem dış hem iç mekânında aynı dil kullanılarak kullanıcıya tam bir yaşam alanı kazandırmaya çalışılmıştır. Şömine çerçevesinden, aydınlatmalara, tel çiçek objelerden, bankolara, ana giriş takından, duvar kaplamalarına kadar her türlü detay aynı kimlikle özel olarak tek tek tasarlanmıştır, duvarlarda yer alan resimler de ressam tarafından mekân kimliği baz alınarak hazırlanmıştır. İç mekânda, mermer, parke, çini karo, epoksi, seramik, ayna, ahşap, pirinç, duvarkağıdı, kumaş kaplama akustik paneller, paslanmaz, cam vs çok çeşitli malzemeler kullanarak mekânsal detaylar oluşturulmuştur.

Açık alanda, Field adı verilen, 2.500 m²'lik festival, sinema gösterimleri, düğünler, lansmanlar ve toplantılar için kullanılabilecek geniş bir bahçe alanı tasarladık, peyzaj düzenlemesinde ana fikir büyük ve yalın bir çim alan yaratmaktır.

Arka cephede yer alan açık havuz ve çocuk havuzu bir kısmı deck bir kısmı çim olan 2 farklı kotta güneşlenme terasına sahiptir.

Ana giriş kapısı için tasarladığımız tak ve iç kısma konumlandığımız güvenlik binasında da ana bina ile aynı tasarım dilindeki çizgiler ve BJK renklerinden ilham alınarak kullanılan malzemelerle tasarlanıp, uygulanmıştır.

Mimar olarak benim tasarım felsefem her zaman özgün olmak. Ekibimle birlikte bu felsefe ile heyecanla çalışmalar yapıyoruz. İnsan için tasarım yapıyoruz, fonksiyonu gözetmek bizim için çok önemli. Mekândaki her nokta bizim için çok önemli, o proje için yarattığımız tasarım dili her noktada kendini belli etmeli, her türlü detayı çözmek olmazsa olmazımız. Her yeni projede arayış içindeyiz, daha farklıyı, daha yeniyi arıyoruz, standartlar ve yapılmışlar bizim ilgi alanımızda değil. Yaratmak istediğimiz tasarımda kullanılan malzemenin mutlaka uzun vadede fonksiyona hizmet etmesi gerekmektedir. Sürdürülebilirlik bizim için çok önemli.



In order to provide the meeting room with proper acoustics, we opted for acoustic fabric-wrapped panels and wooden covers in certain spots, which both reveal the lines in our design criteria. Inspired by the shutter of the camera, we also feature a lacquered timber design at the ceiling covered with black acoustic panels.

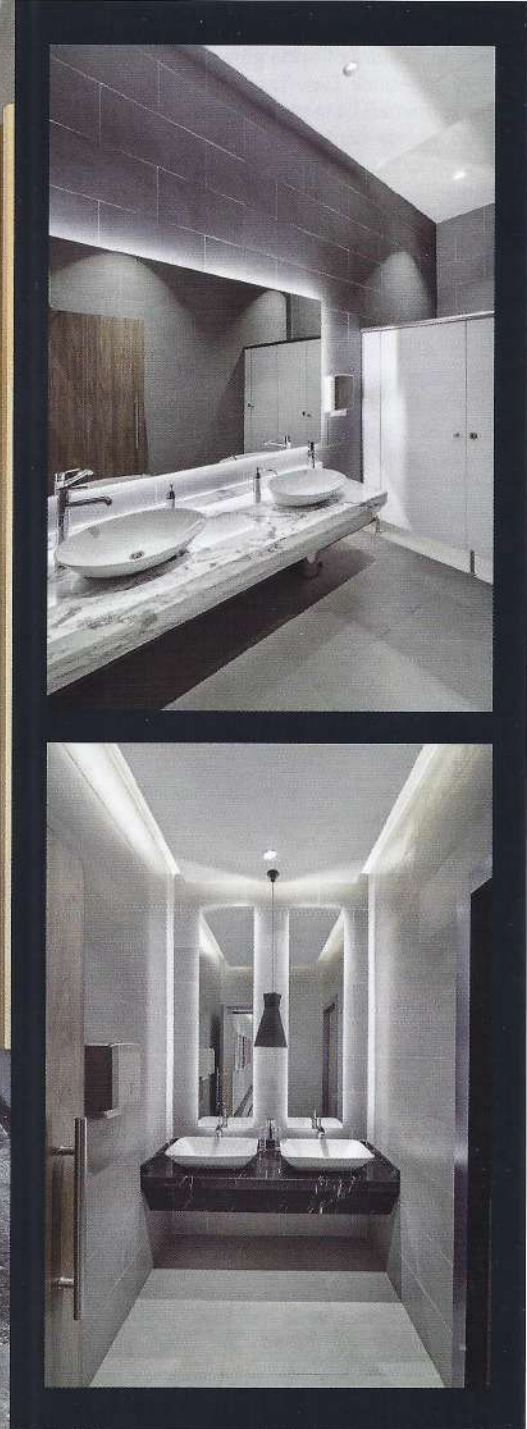
The first basement floor embodies the Gym Club, housing various functions such as sauna, steam room, recreation and massage rooms, an indoor and outdoor pool and kid's swimming pool, along with the fitness area and the spinning and pilates studio. The front-facing fitness area opens to the terrace, presenting different plant units in various angles to mask the retaining wall.

Each corner of the complex is designed in a separate way. In order to prevent all the technical details and equipments from disrupting the aesthetical integrity, the design process gave place to various meticulous solutions. By using the same language both indoors and outdoors, it is aimed to present a holistic living space to the users. Ranging from fireplace frames to lighting, wire flowered objects to counters, the main entrance arch to wall coatings; every little detail of the project is designed individually with the same identity. The paintings on the walls are also selected by the painter based on the identity of the space. The interiors present spatial details of various materials such as marble, parquet, tiled floors, epoxy, ceramics, mirror, timber, brass, wallpaper, acoustic fabric-wrapped panels, stainless surfaces and glass.

For the outdoors, we designed a large garden area of 2,500 sqm called the Field, which can be used for festivals, film screenings, weddings, launch events and meetings. The main idea behind this landscape arrangement was to create a large yet simple grass area. The outdoor pool and the kid's swimming pool located in the rear front, have 2 different sunbathing terraces on different levels, in which certain spots are in deck form and the others are grass covered. The arch that we designed for the main entrance door and the security building of which we positioned inwards, adopt the same lines of design as in the main building, which are all designed and implemented through materials inspired by the colors of BJK.

As an architect, my design philosophy is to be original at all times. Based on this philosophy, we are carrying out exciting studies with my team. We are carrying out designs particularly for people so it is important for us to look out for functionality. Every corner of the space is of particular importance for us. The design language that we create for a specific project must manifest itself through every detail. Proposing various solutions for every detail is a sine qua non for us. In every project, we are always looking for a novelty and searching for the one that is newer and more unique. We are not interested in standards and the things that are already built. The materials that are used in the design that we are willing to create, must serve functionality in the long run. We attach great importance to sustainability.





Feza Ökten Koca

Lise eğitimini Özel Darüşşafaka Lisesi'nde, üniversite eğitimini İ.T.Ü. Mimarlık Fakültesi Mimarlık Bölümü'nde tamamladı. 1994 yılında İ.T.Ü. Fen Bilimleri Enstitüsü Bina Bilgisi Yüksek Lisans programından Y.Mimar ünvanı ile mezun oldu. Öğrenciliği sırasında başladığı çalışma hayatında, Orhan Çakmakçioğlu Mimarlık Ofisi, Emlak Bankası mimari grup, Can İnşaat ve Percy Thomas Partnership, Londra ofisinde görevler aldı.

1999 senesinde Elips Tasarım Mimarlık ofisini kurdu. Mimari projelerin yanı sıra iç mimari tasarım ve uygulama çalışmalarında yoğunlaşmaya başladı. 2005 yılında kardeşi ile birlikte Elwo Ahşap üretim tesisini kurdu. Ele aldığı projelerin tasarımının yanı sıra, gerçekleştirilmesi konularında uzmanlaştı. Mimarlığı, sadece bina ve mekân tasarlamak değil, kullanıcıya yaşam tasarlamak olarak tanımlamaktadır. Çalışmalarında en farklıyı ararken kullanıcı odaklı sürdürülebilir, güne uygun ve yarını kucaklayabilen tasarımlar yapmaya çalışmaktadır.

Tasarım olgusunu bir bütün olarak ele almak gerektiği düşüncesiyle mobilya tasarım çalışmaları da yapmaktadır. 2013, 2014 ve 2015 yıllarında düzenlenen Alldesign fuarlarında mobilya koleksiyonlarını sergiledi. 2016 yılında FLY Collection parçalarından biri olan Boomerang isimli sandalye tasarımı ile Milano'da A' Design Award ödülü aldı.

2012-2017 yılları arasında Darüşşafaka Cemiyeti'nde Yönetim Kurulu üyesi olarak görev yaptı. Cemiyet proje komitesindeki görevi devam etmektedir. Halen İstanbul Medipol Üniversitesi'nde Güzel Sanatlar Tasarım ve Mimarlık Fakültesi'nde öğretim görevlisi olarak proje yürütücülüğü yapmaktadır.

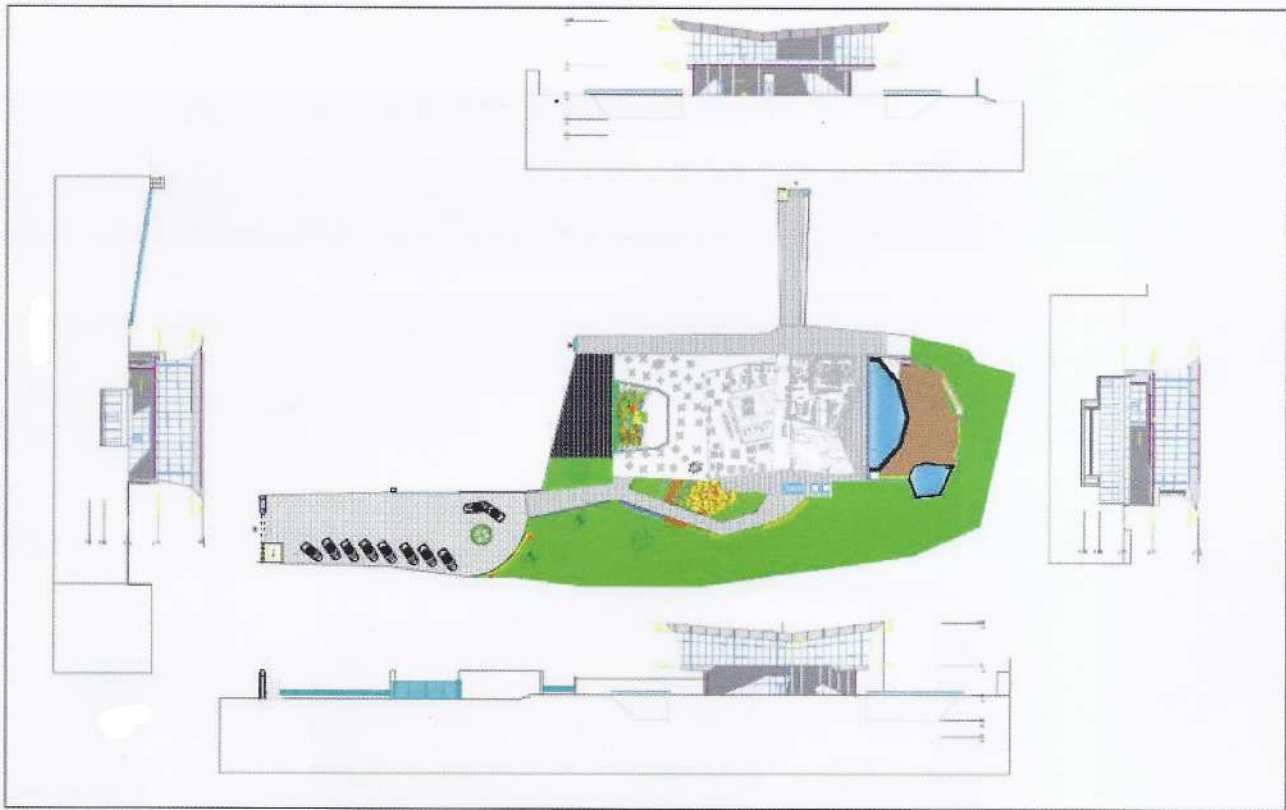
She completed her high school education in Private Darüşşafaka High School and she later graduated from Istanbul Technical University Faculty of Architecture, Architecture Department. In 1994, she received her Architect MSc. title from Istanbul Technical University Institute of Science and Technology, Department of Building Information Modeling. She started her career during her education and worked in Orhan Çakmakçioğlu Architecture Office, Emlakbank Architecture Group, Can Construction and the London office of Percy Thomas Partnership.

In 1999, she established Elips Design & Architecture. She started to focus on interior design and implementation practices along with architectural projects. In 2005, she established the Elwo Wood production facility with her sibling. In addition to project design, she also specialized in project implementation. She defines architecture as a practice that designs a lifestyle for the user, beyond merely designing buildings or spaces. While searching for the most unique character in her works, she aspires to carry out user-oriented, sustainable, up-to-date and future-proof designs.

She also carries out furniture design studies based on the necessity to tackle the notion of design in a holistic manner. She showcased her furniture collections in the frame of Alldesign Fairs that were held in 2013, 2014 and 2015. In 2016, she received the A'Design Award in Milan for her chair design entitled Boomerang, which is one of the pieces of her FLY Collection.

She also worked as a Board Member at the Darüşşafaka Association between 2012-2017. She still carries out her duty in the project committee of the association. She is currently a project coordinator as an academic in Istanbul Medipol University Faculty of Fine Arts, Design and Architecture.



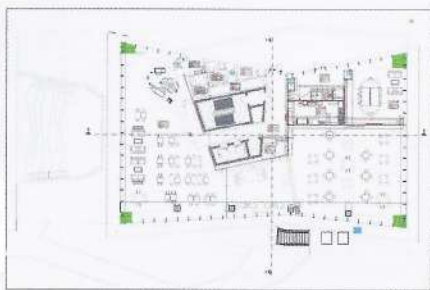


celpa
MİMARLIK VE MÜHÜR
MİMARLIK VE MÜHÜR

AKATLAR
KÜLTÜR VE SPOR
MERKEZİ

PEYZAJ PLANI

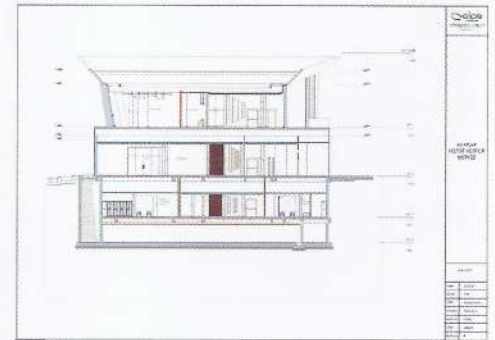
TARİH	14.06.2016
ÖLÇEK	1/200
ÇİZEN	YILGAN TUNALI
KONTROL	FETA FIDAN
PAFTANCI	FİZİĞEL
ÇİZİM	MENKUR
REVİZYON	0



celpa
MİMARLIK VE MÜHÜR
MİMARLIK VE MÜHÜR



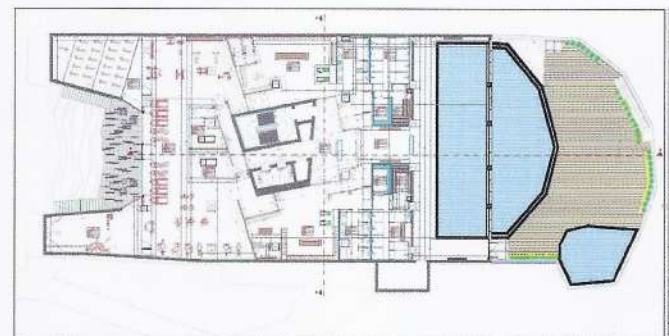
celpa
MİMARLIK VE MÜHÜR
MİMARLIK VE MÜHÜR



celpa
MİMARLIK VE MÜHÜR
MİMARLIK VE MÜHÜR



celpa
MİMARLIK VE MÜHÜR
MİMARLIK VE MÜHÜR



celpa
MİMARLIK VE MÜHÜR
MİMARLIK VE MÜHÜR

